



臺南市登革熱疫情週報

2023/6/4—2023/6/10(Week 23, 2023)

(一)全國疫情

2023 年登革熱全國確定病例數：(1 月 1 日起，依發病日計)

■本土病例數：0

■境外移入病例數：45

(二)台南市疫情(第 23 週)

登革熱：

■新增 0 例本土病例

■新增 0 例境外移入

屈公病：

■新增 0 例本土病例

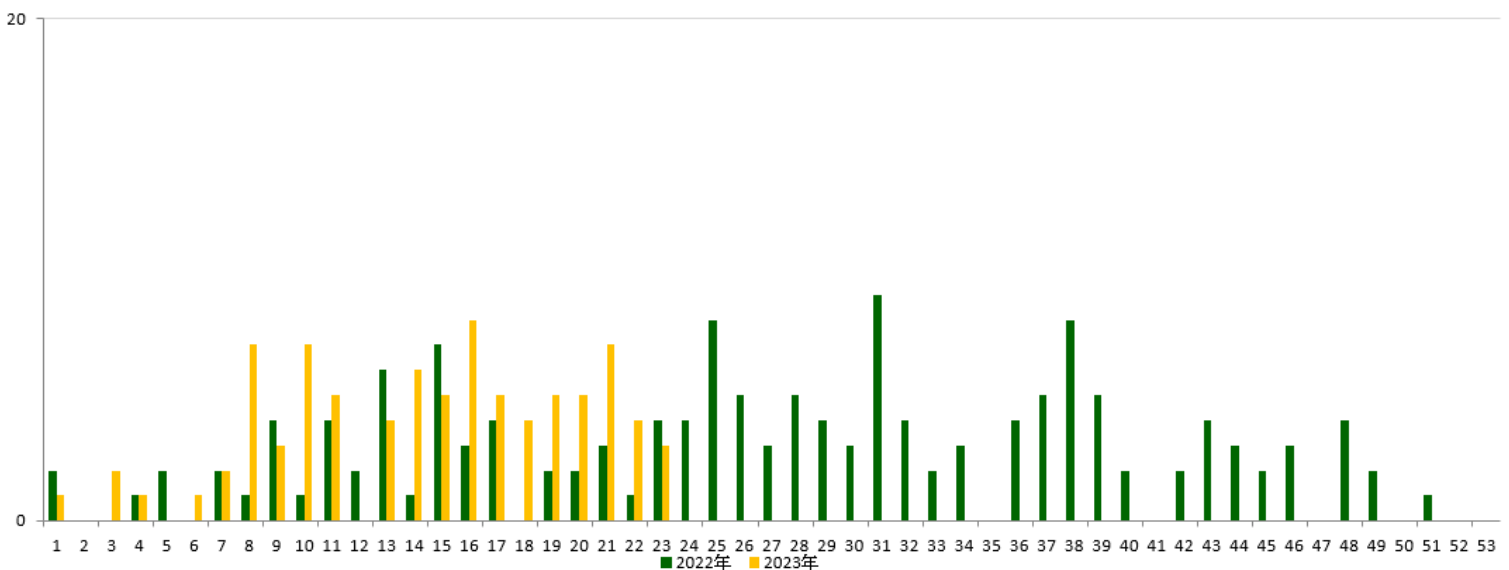
■新增 0 例境外移入

本市 2023 年至第 23 週
確定病例及同期比較(依發病日計)

| 發病年 | 登革熱 | | | 屈公病 | | |
|------|-----|----|----|-----|----|----|
| | 本土 | 境外 | 總計 | 本土 | 境外 | 總計 |
| 2018 | 0 | 6 | 6 | 0 | 1 | 1 |
| 2019 | 0 | 22 | 22 | 0 | 0 | 0 |
| 2020 | 0 | 5 | 5 | 0 | 1 | 1 |
| 2021 | 0 | 1 | 1 | 0 | 0 | 0 |
| 2022 | 0 | 0 | 0 | 0 | 0 | 0 |
| 2023 | 0 | 7 | 7 | 0 | 0 | 0 |

登革熱國際間旅遊疫情建議

第一級(注意)：越南、菲律賓、印尼、馬來西亞、斯里蘭卡、印度、新加坡



2022 年/2023 年 第 1-52 週本土通報數同期比較

二、臺南市病媒蚊密度調查

6/04~6/10(第 23 週)病媒蚊密度調查共完成 224 里次

5/28~6/03(第 22 週)病媒蚊密度調查共完成 178 里次，級數分布如下：

| 級數 日期 | ★0 級 | 1 級 | 2 級 | 3 級 | 4 級 | 5 級 | 6 級 |
|----------------------|--------------------|-------------------|-----------------|--------------|--------------|--------------|--------------|
| 6/4-6/10 (第 23 週) | 148 里次 (66.07%) | 70 里次 (31.25%) | 6 里次 (2.68%) | 0 里次 (0%) | 0 里次 (0%) | 0 里次 (0%) | 0 里次 (0%) |
| 5/28-6/3 (第 22 週) | 125 里次 (70.22%) | 52 里次 (29.21%) | 1 里次 (0.56%) | 0 里次 (0%) | 0 里次 (0%) | 0 里次 (0%) | 0 里次 (0%) |
| 近 2 週 增減百分比 | -4.15% | +2.04% | +2.12% | 0% | 0% | 0% | 0% |

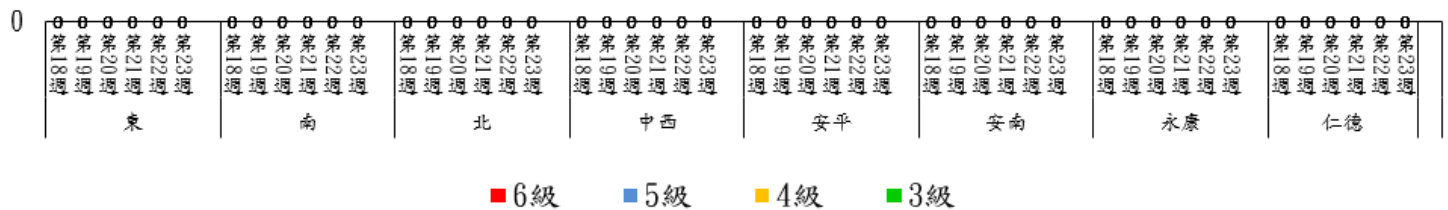
第 23 週：本週無 3 級以上里別

第 22 週：本週無 3 級以上里別

112年第18週至112年第23週臺南市人口監測區密度調查布氏級數3至6級比較圖

1

里
數



★請區公所針對 1 級以上里別加強民眾衛教及孳生源清除。

*當週百分比=當週各級數之里次/當週調查總完成里次

三、臺南市監測區誘卵桶監測

目前監測 10 個監測區（東區、南區、北區、中西區、安平區、安南區、永康區、仁德區、新營區、歸仁區）271 里共 3,252 點。

★陽性點：1,173 (陽性率 36.1%)

：連續兩週卵數>250 粒里別，計 0 里

：連續兩週陽性率>40%里別，計 54 里

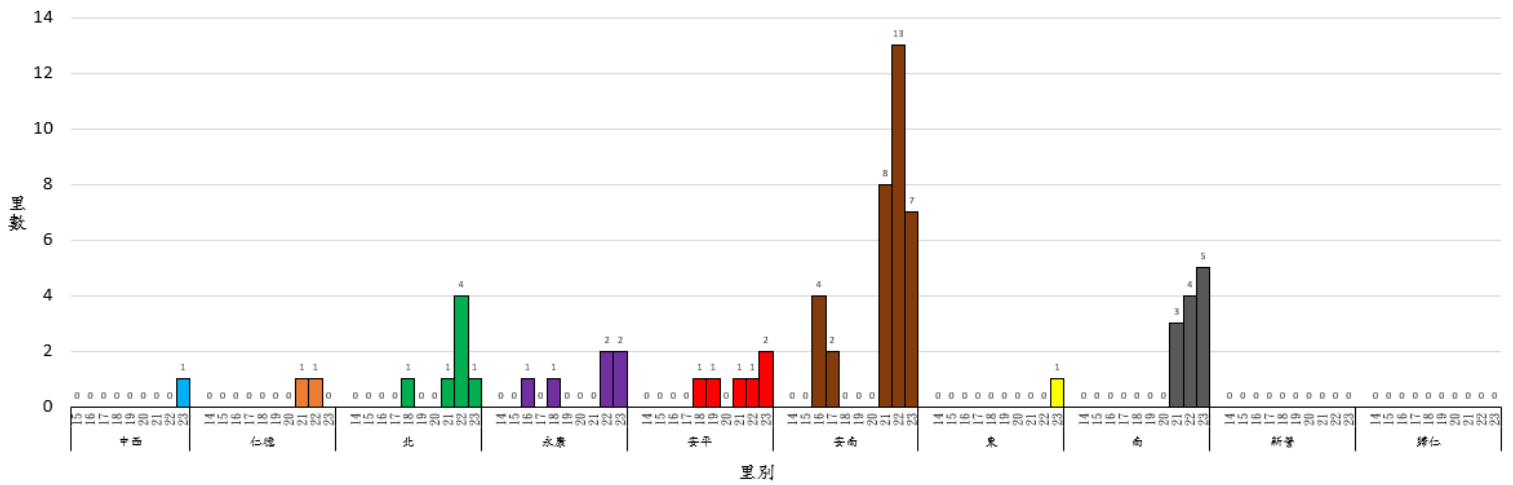
：連續兩週陽性率>60%里別，計 9 里

★監測日期：2023/6/4~2023/6/10(第 23 週)

| 區別 | 里數 | 卵數>250 粒 | 里數 | 陽性率>40% | 里數 | 陽性率>60% |
|-----|----|-------------|----|---|----|------------------------------|
| 中西區 | 0 | | 9 | 大涼里、西和里、小西門里、淺草里、南門里、西湖里、南廠里、郡王里、光賢里 | 1 | 五條港里 |
| 仁德區 | 0 | | 6 | 成功里、後壁里、上崙里、仁和里、新田里、文賢里 | 0 | |
| 北區 | 1 | 華德里 | 8 | 大豐里、雙安里、立人里、東興里、長勝里、重興里、永祥里、大港里 | 1 | 正覺里 |
| 永康區 | 0 | | 13 | 復興里、三民里、網寮里、二王里、王行里、東橋里、新樹里、北興里、永明里、復華里、大灣里、三合里、塩興里 | 2 | 五王里、神洲里 |
| 安平區 | 0 | | 1 | 王城里 | 2 | 漁光里、天妃里 |
| 安南區 | 1 | 鹿耳里 | 30 | 安東里、佃西里、新順里、溪北里、東和里、佃東里、原佃里、海東里、梅花里、公親里、溪心里、幸福里、淵西里、城西里、南興里、大安里、州北里、海西里、塩田里、安富里、長安里、城東里、安慶里、理想里、州南里、海南里、安西里、溪頂里、溪東里、砂崙里 | 7 | 總頭里、學東里、國安里、溪墘里、公塭里、媽祖宮里、海佃里 |
| 東區 | 0 | | 15 | 裕聖里、崇明里、龍山里、復興里、小東里、大學里、仁和里、衛國里、東安里、成大里、德高里、中西里、東聖里、忠孝里、自強里 | 1 | 文聖里 |

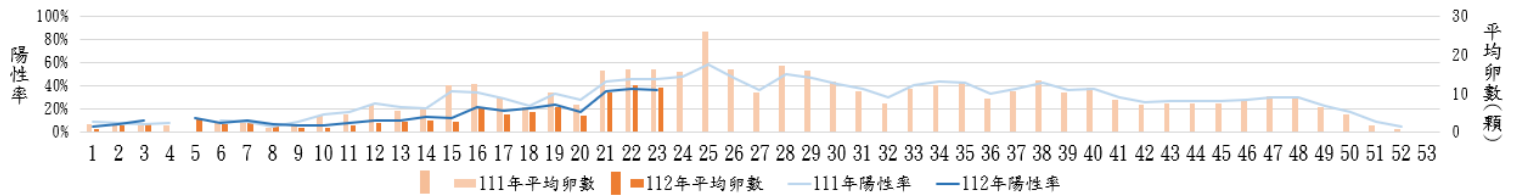
| 區別 | 里數 | 卵數>250粒 | 里數 | 陽性率>40% | 里數 | 陽性率>60% |
|-----|----|---------|----|---|----|---------------------|
| 南區 | 0 | | 12 | 竹溪里、光明里、新興里、同安里、省躬里、喜東里、田寮里、興農里、再興里、開南里、松安里、郡南里 | 5 | 大成里、明德里、新昌里、鯤鯓里、新生里 |
| 新營區 | 0 | | 0 | | 0 | |
| 歸仁區 | 0 | | 0 | | 0 | |

112年第14週至112年第23週臺南市監測區誘卵桶監測陽性率高於60%各區里數比較圖

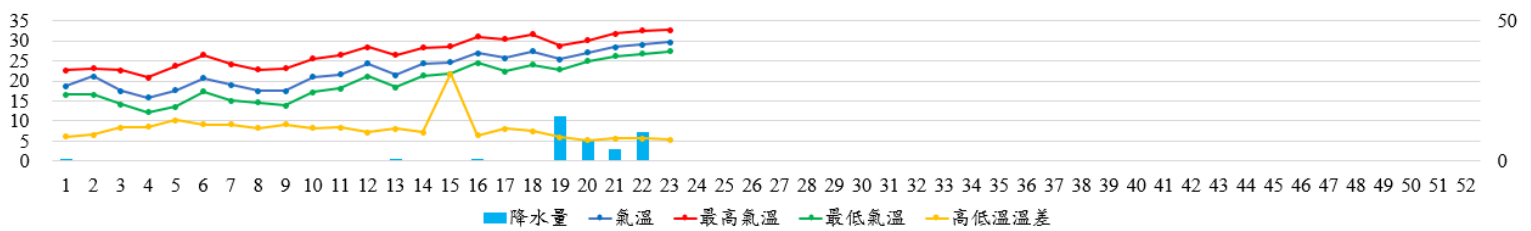


四、臺南市 111 年與 112 年誘卵桶監測區同期比較

臺南市監測區誘卵桶陽性率與平均卵數趨勢比較圖(111年與112年)



112年臺南市週平均溫度與累計雨量



致～市民防疫小叮嚀

- ★登革熱防治中心將持續針對誘卵桶陽性率仍大於 60%之里別進行複查，並提供環保局做為規劃預防性戶外環境防治參考。請里鄰長動員社區民眾清除積水容器，避免病媒蚊孳生；倘有疑似登革熱症狀請儘速就醫，避免潛伏期遭病媒蚊叮咬散播登革熱病毒於社區，造成疫情於環境中爆發。
- ★疾管署統計，我國今(2023)年截至 6 月 13 日，累計 45 例境外移入登革熱病例，分布 12 縣市，分別為臺中市 9 例；高雄市、臺南市各 7 例；臺北市 6 例；桃園市、新北市各 4 例；新竹市、花蓮縣各 2 例；新竹縣、雲林縣、台東縣及屏東縣各 1 例。
- ★今年登革熱確診病例數均高於去年、前年同期，近九成個案感染地為東南亞國家，請民眾及人力仲介業者加強注意，自東南亞及南亞國家返台後 14 天內有發燒等症狀時請立即就醫，並通報衛生單位。另請醫療院所醫師發現外籍學生、新住民、外籍移工或一般民眾就醫，有登革熱流行地區旅遊史時，請進行登革熱 NS1 快篩（快篩陰性及陽性皆需進行傳染病通報），俾利衛生單位及早進行相關防治作為，避免境外移入病例的病毒於社區中擴散而導致本土病例發生，危害民眾的健康。
- ★台南近期受鋒面影響有出現降雨，請民眾把握降雨後一週內病媒蚊防治關鍵期，呼籲市民仔細巡查家戶內外積水容器，落實巡倒清刷。
- ★自 112 年 4 月 1 日起，本市公、私場所之所有人、管理人或使用人應主動清除場所內之登革熱病媒蚊孳生源，一經查獲病媒蚊孳生源，將依傳染病防治法第 25 條及依同法第 70 條規定，逕行舉發並處三千元以上一萬五千元以下罰鍰。
- ★提醒民眾自流行地區返國入境時如自覺可能感染茲卡病毒，應主動聯繫機場檢疫人員；返國後兩週內如有不適，應儘速就醫並告知旅遊史；醫療院所如遇有疑似個案，應詢問旅遊活動史並依法通報，以降低疫情風險。
- ★為維護本市市民健康，本府登革熱防治中心製作登革熱相關宣導影片，提供民眾接收正確防疫作為資訊(影片網址:<http://bit.ly/41Bh160>)，各單位可透過多元管導加強宣導。
～請落實住家內(外)環境積水容器「巡、倒、清、刷」，以免孳生蚊蟲也避免受罰～